



ASSOCIAZIONE PROGETTO CASA VERDE

**ATTIVITA'
REALIZZATE
DALL'ASSOCIAZIONE
NELL'ANNO 2013**



PRESENTAZIONE

Per il secondo anno di seguito presentiamo una raccolta di dati sufficientemente organica e completa sulle attività dell'Associazione, con riferimento questa volta al 2013.

La raccolta dei dati e la loro esposizione grafica è stata realizzata con un paziente ed accurato lavoro da parte di Stefania Volponi e Veronica Stefanelli, che hanno “scavato” per settimane nella documentazione cartacea ed informatica dei vari servizi dell'Associazione, organizzato i dati, creato le tabelle ed i grafici che troverete nelle pagine seguenti, ed infine commentato adeguatamente i risultati ottenuti: tutto questo per fotografare nel miglior modo possibile quanto realizzato nei nostri servizi.

Come si era già detto lo scorso anno, questo documento è utile in primo luogo per tutti noi volontari, poiché contribuisce a dare un senso ed motivare il nostro impegno, e sappiamo quanto ciò sia importante. Inoltre rappresenta il nostro “biglietto a visita” verso le istituzioni (il Ministero del Lavoro, la Regione Lazio, la Provincia di Roma, il Comune di Ciampino ...) alle quali siamo tenuti a dare conto di quello che facciamo, anche in termini di risultati ottenuti. Questo vale naturalmente anche nel rapporto con i semplici cittadini che entrano in contatto con l'Associazione per accedere ai suoi servizi o anche solo per conoscerci.

Il presente opuscolo potrà costituire anche la base per una riflessione critica sulle nostre attività, anche per comprendere e correggere eventuali errori o per elaborare nuove idee o strategie operative.

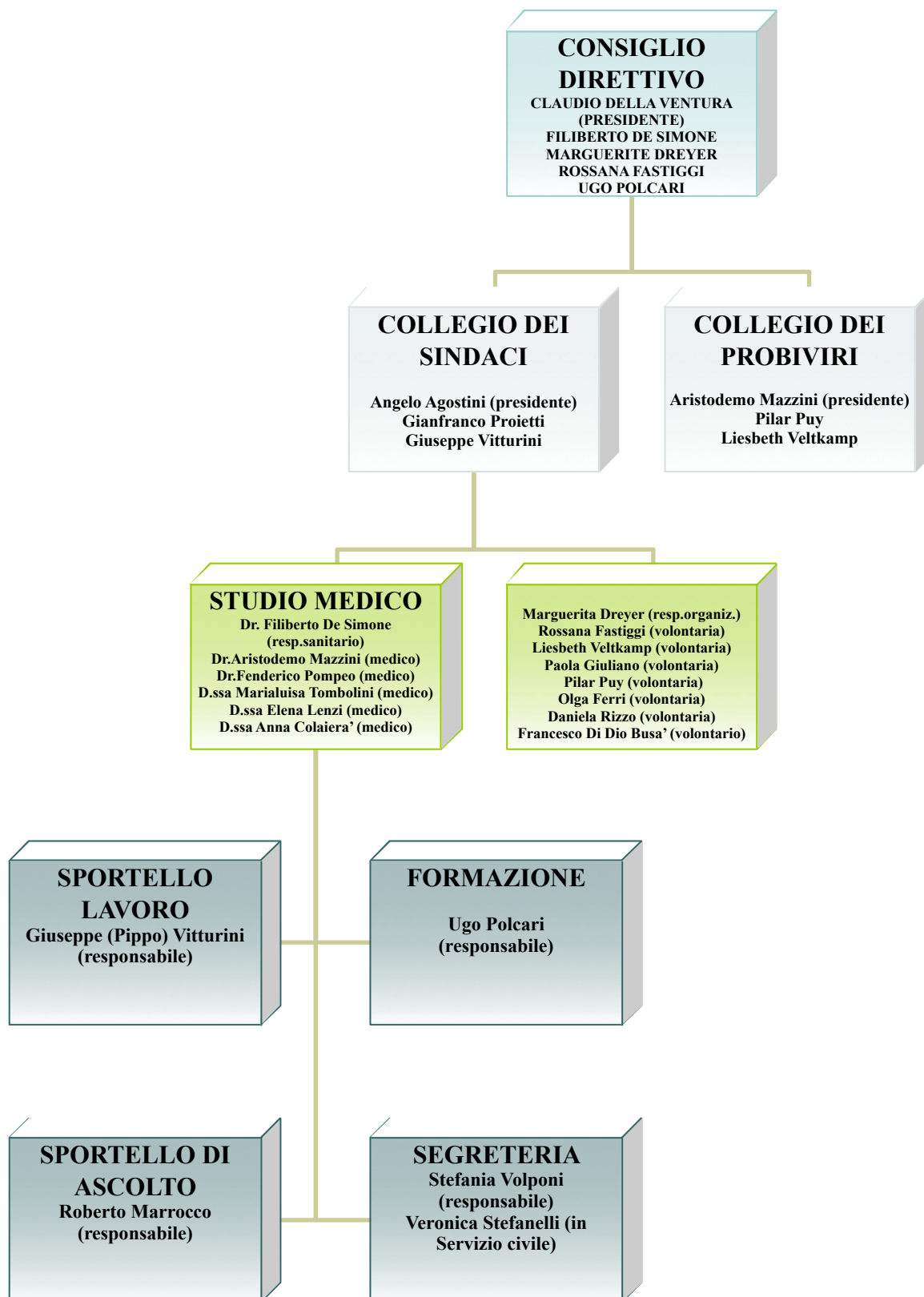
Per concludere un ringraziamento a Stefania e Veronica per la dedizione ed attenzione con cui hanno curato questo lavoro, ed a tutti i volontari della Casa Verde perché con il loro impegno e la loro testimonianza di solidarietà danno vita all'Associazione e rendono possibile la realizzazione dei servizi descritti in questo documento.

Claudio Della Ventura

Marzo 2013



ORGANIGRAMMA DELL' ASSOCIAZIONE ONLUS "PROGETTO CASA VERDE"





LO STUDIO MEDICO

Nel corso dell'anno 2013 numerosi sono stati i pazienti che si sono rivolti all'Associazione 'Progetto Casa Verde', per avvalersi dei servizi sanitari offerti dall'ambulatorio.

Le specialità mediche che fornisce l'Associazione fornisce, grazie ai medici che prestano servizio di volontariato, sono:

- MEDICINA GENERALE
- GINECOLOGIA
- ECOGRAFIA
- OCULISTICA
- DERMATOLOGIA
- PEDIATRA

La maggior parte delle persone che si rivolgono al nostro ambulatorio appartengono a categorie di utenti (cittadini extracomunitari e comunitari, nomadi, ospiti delle case d'accoglienza, cittadini italiani disoccupati) in situazione di particolari difficoltà economiche.

I grafici che seguono riportano i dati totali delle varie visite specialistiche. Come si può notare che le più richieste sono le visite ecografiche (420) e ginecologiche (386), seguite da quelle dermatologiche (105) e di medicina generale (95). Non mancano comunque, anche se in numero inferiore, le richieste di visite oculistiche (53) e pediatriche (10).

Per offrire una panoramica esauriente sulle caratteristiche dei nostri utenti (nazionalità, genere ed età) abbiamo assunto le necessarie informazioni dalle cartelle cliniche personali degli utenti del servizio ambulatoriale. Questo essenziale strumento serve anche ai nostri medici per poter monitorare nel tempo lo stato di salute dei pazienti e poter agire più efficacemente.

Dai dati raccolti risultano aver effettuato, durante il 2013, una visita specialistica 1069 persone di 40 diverse nazionalità.

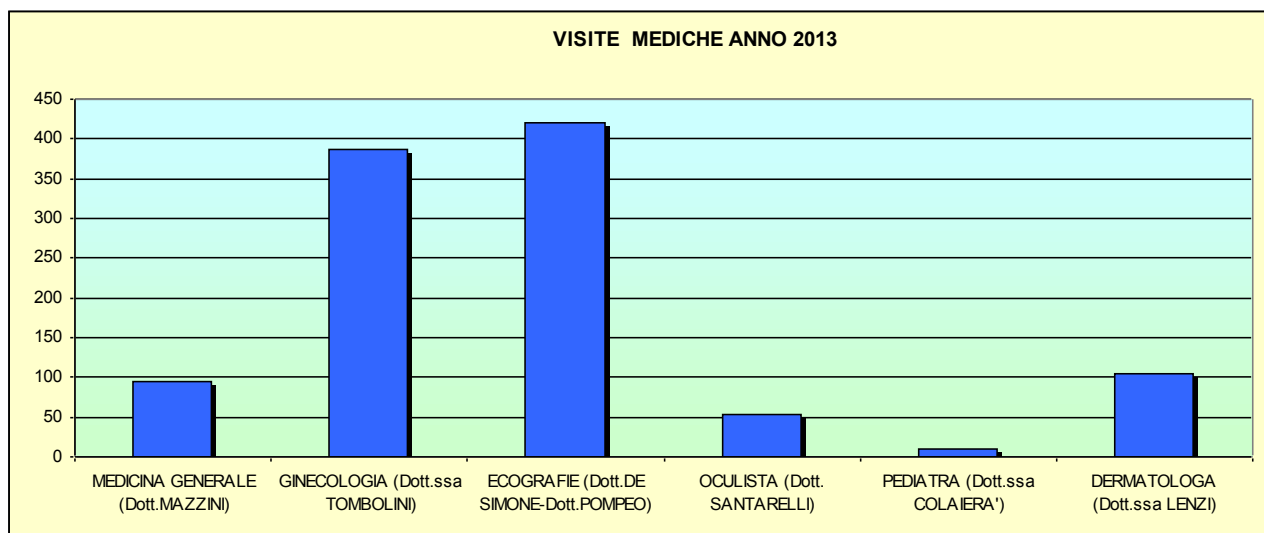
L'utenza di nazionalità romena è senza dubbio quella più rappresentata per il servizio ambulatoriale, con ben 472 pazienti su 1069, ovvero quasi la metà delle visite totali del 2013. Altre nazionalità che spiccano numericamente dai grafici sono quella italiana (in aumento in questi ultimi anni), ed inoltre la moldava, ucraina, albanese, nigeriana, egiziana e marocchina.

Osservando il grafico che riporta la suddivisione per genere ci rendiamo conto della grande differenza che esiste fra l'utenza maschile e quella femminile: 919 visite effettuate da donne, che utilizzano la struttura per effettuare ecografie o visite ginecologiche. Soltanto 150 sono risultate le visite effettuate da uomini su un totale di 1069.

Analizzando infine il grafico che indica la ripartizione per età (strutturato per decennio di nascita) si può notare la difforme distribuzione nei vari gruppi: per i decenni 1930,1940,1950 e 2000 abbiamo avuto di media pochi utenti, mentre per i decenni 1960, 1970, 1980 e 1990 gli utenti sono stati molto numerosi. C'è anche una presenza piuttosto esigua di minorenni (circa 79).

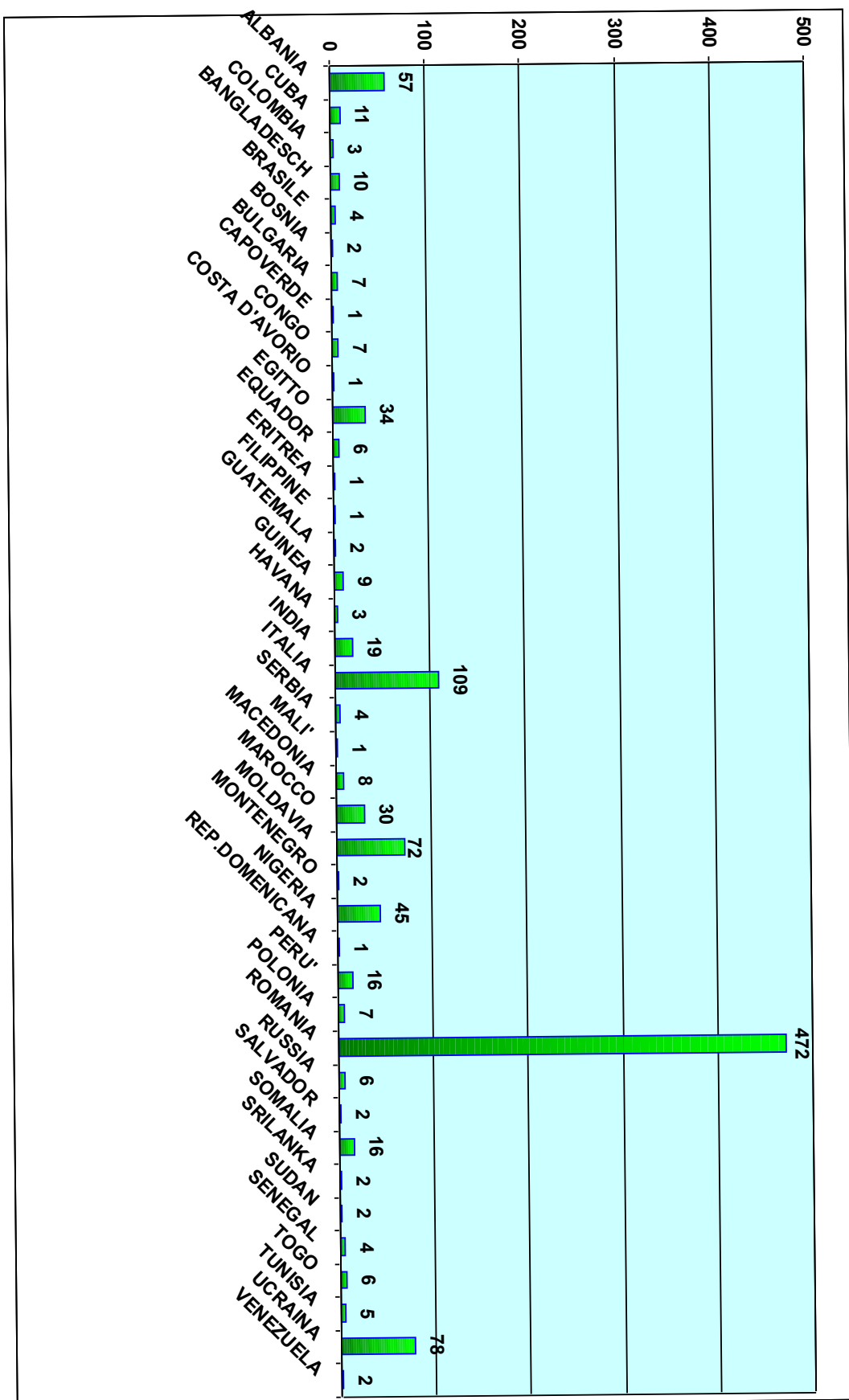


VISITE PER SPECIALITA'	
SPECIALITA'	VISITE
MEDICINA GENERALE (Dott.MAZZINI)	95
GINECOLOGIA (Dott.ssa TOMBOLINI)	386
ECOGRAFIE (Dott.DE SIMONE-Dott.POMPEO)	420
OCULISTA (Dott. SANTARELLI)	53
PEDIATRA (Dott.ssa COLAIERA')	10
DERMATOLOGA (Dott.ssa LENZI)	105



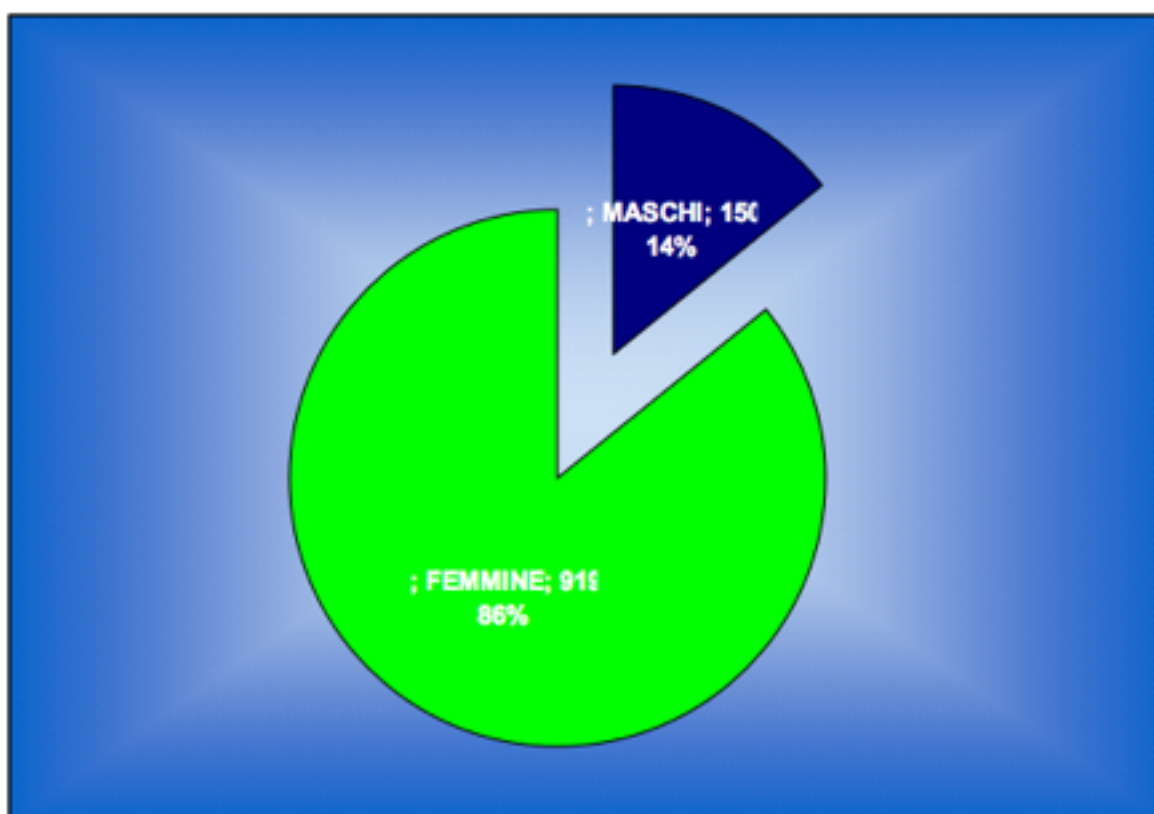


Nazionalita	Utenti
ALBANIA	57
CUBA	11
COLOMBIA	3
BANGLADESCH	10
BRASILE	4
BOSNIA	2
BULGARIA	7
CAPOVERDE	1
CONGO	7
COSTA D'AVORIO	1
EGITTO	34
EQUADOR	6
ERITREA	1
FILIPPINE	1
GUATEMALA	2
GUINEA	9
HAVANA	3
INDIA	19
ITALIA	109
SERBIA	4
MALI'	1
MACEDONIA	8
MAROCCO	30
MOLDAVIA	72
MONTENEGRO	2
NIGERIA	45
REP.DOMENICANA	1
PERU'	16
POLONIA	7
ROMANIA	472
RUSSIA	6
SALVADOR	2
SOMALIA	16
SRILANKA	2
SUDAN	2
SENEGAL	4
TOGO	6
TUNISIA	5
UCRAINA	78
VENEZUELA	2





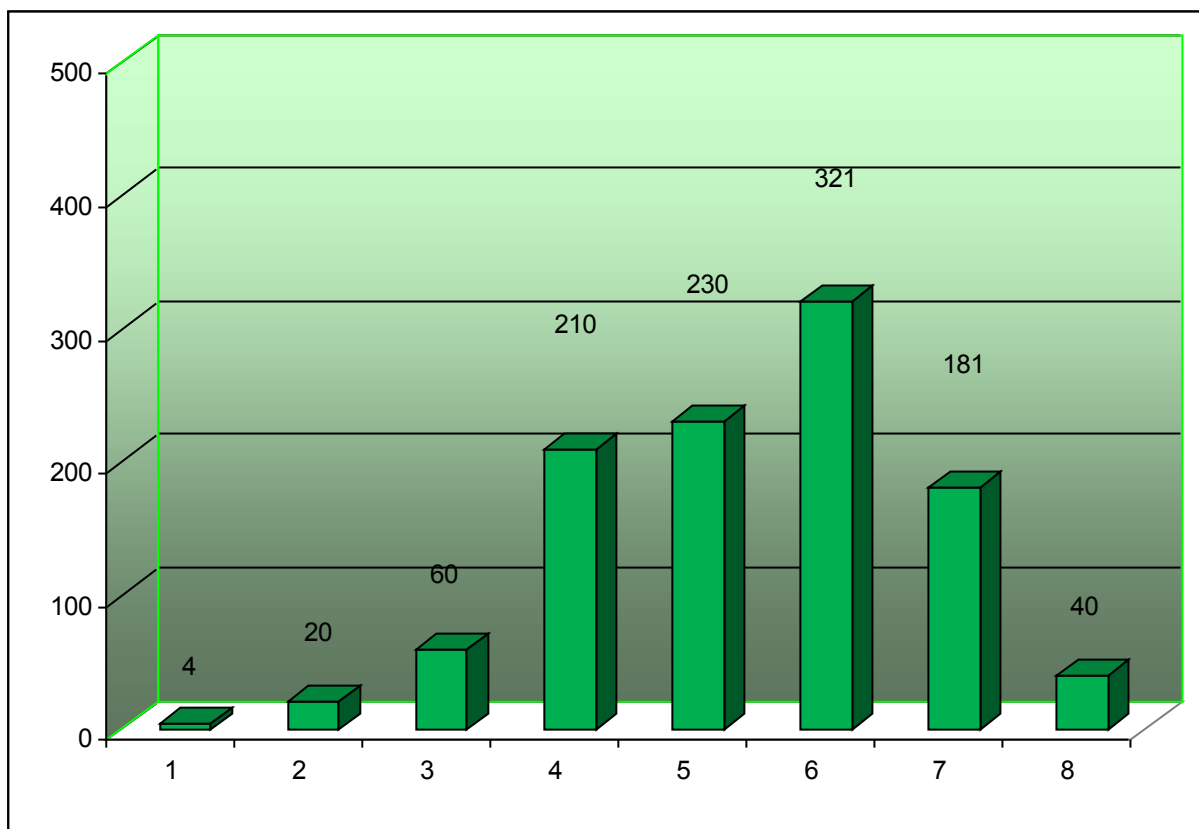
GENERE		
MASCHI	FEMMINE	TOTALE
150	919	1069





UTENTI

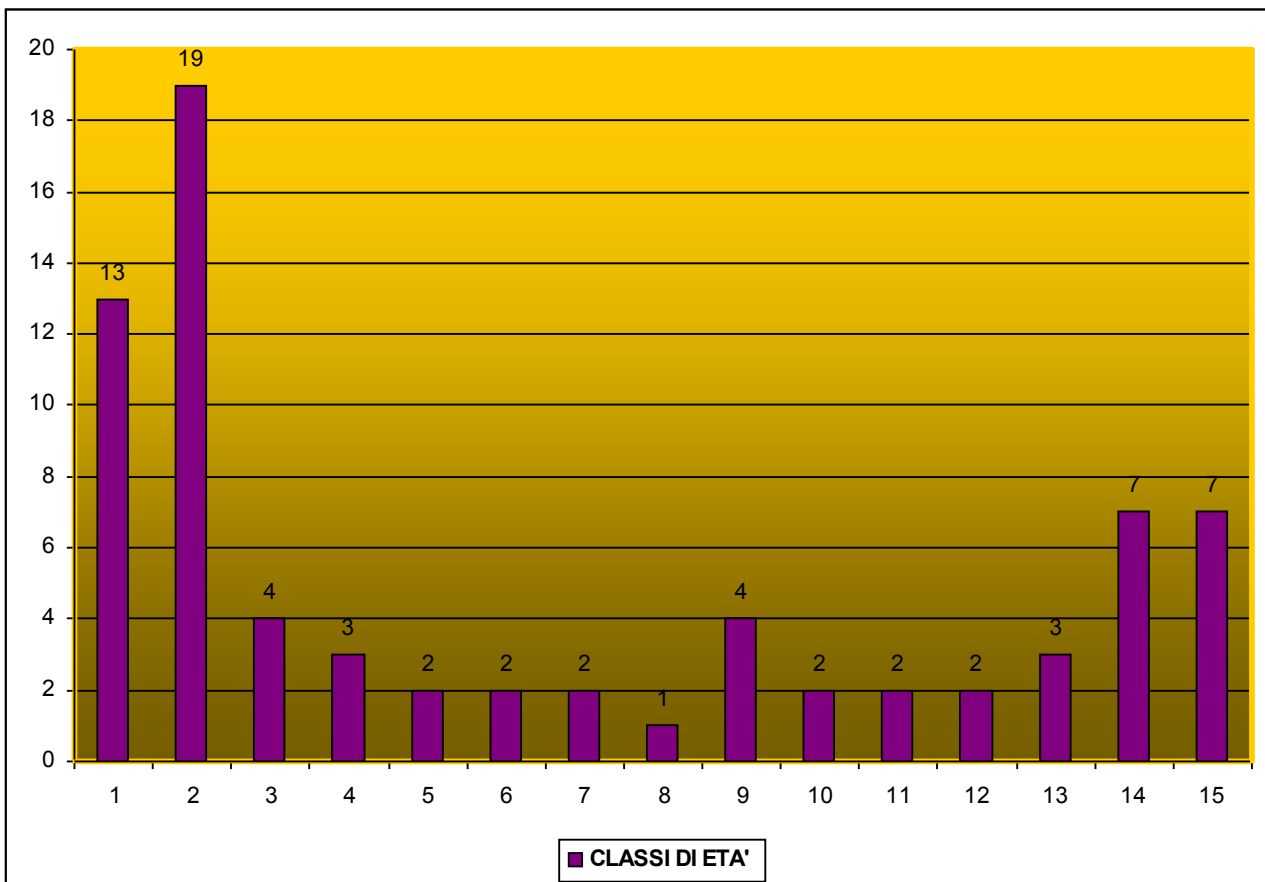
CLASSI DI ETA' (per decennio)							
1930	1940	1950	1960	1970	1980	1990	2000
4	20	60	210	230	321	181	40





UTENTI MINORENNI

CLASSI DI ETA'															
199	199	199	199	199	200	200	200	200	200	200	200	201	201	201	201
5	6	7	8	9	2	3	4	5	6	9	0	1	2	3	
13	19	4	3	2	2	2	1	4	2	2	2	3	7	7	





SPORTELLO LAVORO

Lo sportello lavoro è uno dei servizi principali offerti dalla nostra Associazione, cui la maggior parte degli utenti, molti dei quali seguiti anche da punto di vista medico, si rivolgono al fine di migliorare la propria situazione professionale, nonché economica.

Il lavoro maggiormente offerto è quello di Assistenza Familiare. Un lavoro che negli anni continua ad essere richiesto, anche se in una percentuale che tende a diminuire, da molte famiglie che hanno in carico un parente anziano, spesso malato.

Con lo sportello lavoro si dà la possibilità a chi cerca un posto di lavoro di compilare una scheda personale, nella quale vengono registrate oltre alle generalità del richiedente, anche le competenze di ciascuno e gli eventuali titoli professionali riconosciuti in Italia. In particolare vengono evidenziate le conoscenze in ambito sanitario, nello specifico nel settore infermieristico. La scheda viene compilata presso lo stesso ufficio a tutti coloro che lo richiedono al momento del primo contatto con l'Associazione. Lo sportello offre essenzialmente un lavoro di assistenza, in quanto non sono presenti richieste per lavori più specifici e che toccano sfere diverse dalla suddetta. Non a caso come noteremo nelle prossime pagine, sono le donne a usufruire maggiormente dello sportello, mentre minima è la partecipazione degli uomini, che solo in alcuni casi sono disposti ad accettare un ruolo di Assistente Familiare.

Lo sportello cura inoltre la registrazione di schede di offerta lavoro, firmate ed inviate direttamente tramite fax, mail o consegnate direttamente presso l'associazione dalle famiglie che necessitano di assistenza, nelle quali vengono definite non solo le caratteristiche del soggetto da assistere, ma anche ciò di cui le famiglie hanno bisogno o che si aspettano da parte di coloro che assisteranno il familiare anziano e/o malato.

Attraverso queste schede, che permettono appunto di scegliere le figure professionalmente più adeguate alle esigenze prospettate, i nostri volontari mettono in contatto le famiglie con la persona che sembra più adeguata.

Dall'analisi delle schede emergono alcuni dati fondamentali per avere una panoramica completa delle caratteristiche degli utenti che si rivolgono a Casa Verde. I grafici delle pagine successive riassumono i dati sia di chi ricerca un lavoro (nazionalità, genere, disponibilità orario, ripartizione per età) sia i dati di chi richiede un Assistente (richieste per genere, orario richiesto).



Le schede di ricerca lavoro compilato nel 2013 sono state 667. In queste risultano iscritte persone di ben 43 Nazioni diverse.

L'utenza di nazionalità rumena anche quest'anno si presenta in numero maggiore. Parliamo di 426 richieste rispetto alle 667 domande totali. A seguire abbiamo la presenza di 48 richieste di cittadini ucraini, 37 richieste di moldavi e 32 richieste di italiani.

Se analizziamo invece il genere di utenza che usufruisce maggiormente dello sportello, possiamo notare come la differenza tra donne e uomini sia del tutto sproporzionata, e la distanza tra le due cifre del tutto abissale. Infatti su 667 schede, ben 623 sono state compilate da donne (circa il 93%), mentre solo 44 sono state compilate da uomini (circa il 7%).

Continuando con i grafici, un altro dato raccolto tiene conto della disponibilità oraria di ciascuno per prestare il proprio servizio: c'è chi ricerca un Impiego Fisso (giorno e notte presso la persona assistita) e chi Lungo Orario (o giorno o notte presso la persona assistita). Noteremo di seguito come maggiore possibilità di impiego la otterranno coloro che ricercano un Impiego Fisso rispetto ad un Lungo Orario che nel tempo è sempre meno richiesto.

Su 667 schede compilate, 445 richiedono un Impiego Fisso, quindi la volontà di dimorare presso la casa dell'assistito; 222 le richieste di lungo orario, avanzata generalmente da donne che vivendo in Italia con la propria famiglia, hanno difficoltà a dedicarsi a quest'ultima solo nel giorno libero a loro disposizione nel corso della settimana. A maggior ragione quando in famiglia sono presenti anche dei minori.

Infine l'analisi prende in considerazione un ultimo dato, anche questo fondamentale per il lavoro richiesto, ossia la ripartizione per età degli stessi utenti. Suddivisi per decennio di nascita, le persone nate tra il 1950 e il 1970 sono sicuramente le più numerose. Seguendo il diagramma della pagina successiva, risulta che solo 19 sono le persone nate nel decennio 1940; 134 gli utenti nati nel decennio 1950; ben 227, gruppo più numeroso, gli appartenenti al decennio 1960; cui segue il decennio 1970 con 161 persone; 96 nati nel decennio 1980; e solo 30 appartenenti al decennio 1990.

Per quanto riguarda invece le schede di richiesta di un lavoratore, il nostro sportello analizza le domande e le caratteristiche di ogni singola scheda in base alle necessità prospettate dalle famiglie.

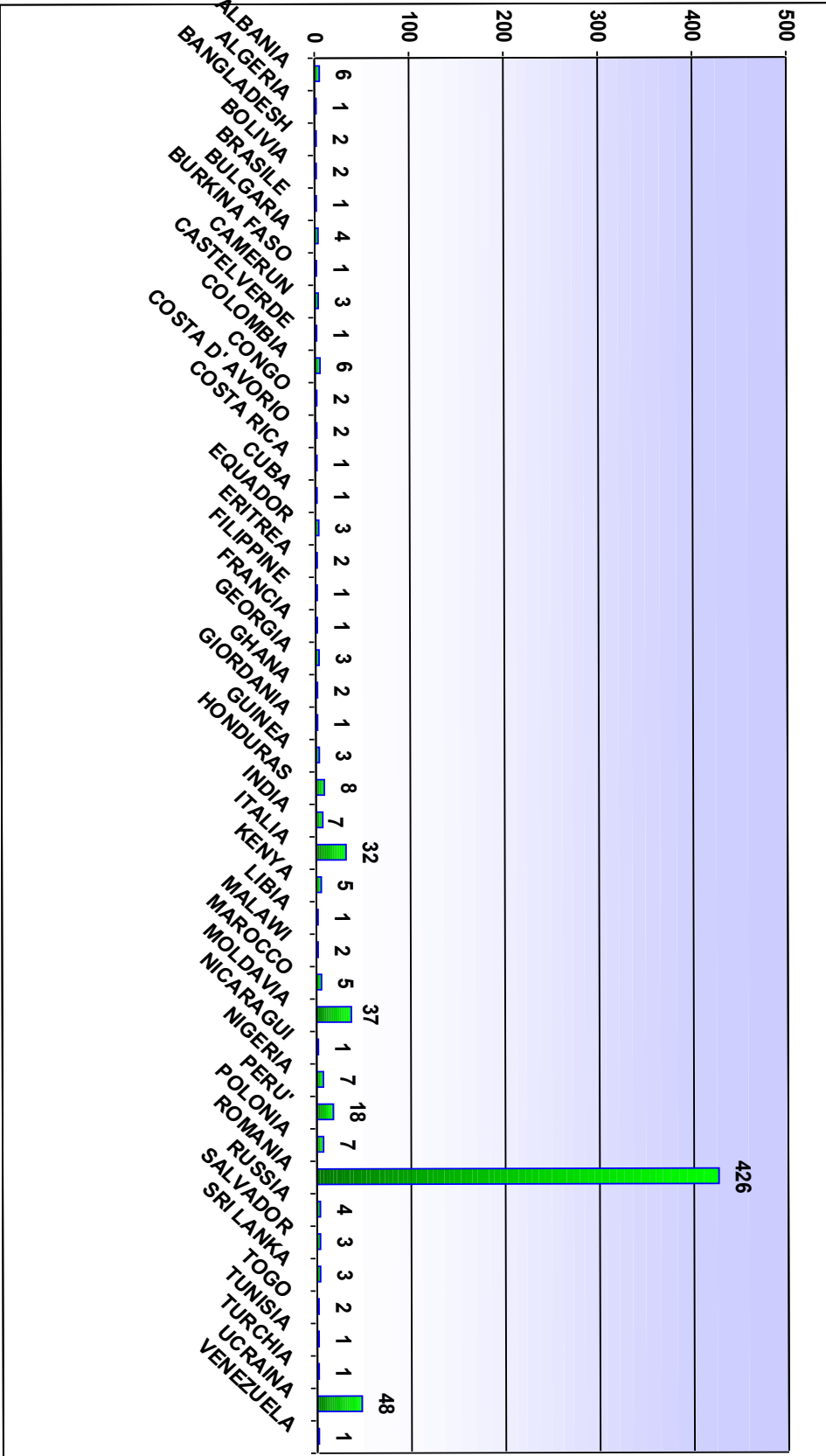
Le famiglie che nel 2013 hanno fatto richiesta di assunzione di un Assistente Familiare sono state 131. Insoddisfacenti se teniamo conto del fatto che le richieste di ricerca lavoro nello stesso anno sono state 667.

Analizzando i dati raccolti circa il genere richiesto, notiamo nuovamente come le donne siano preferite e richieste maggiormente rispetto agli uomini. 98 richieste di donne rispetto a 33 richieste di uomini.

Come ultimo dato raccolto, l'analisi guarda all'orario richiesto dalle famiglie della persona da assistere. È evidente che l'Impiego Fisso, con 77 preferenze, sia richiesto maggiormente rispetto alle 54 per un Lungo Orario.

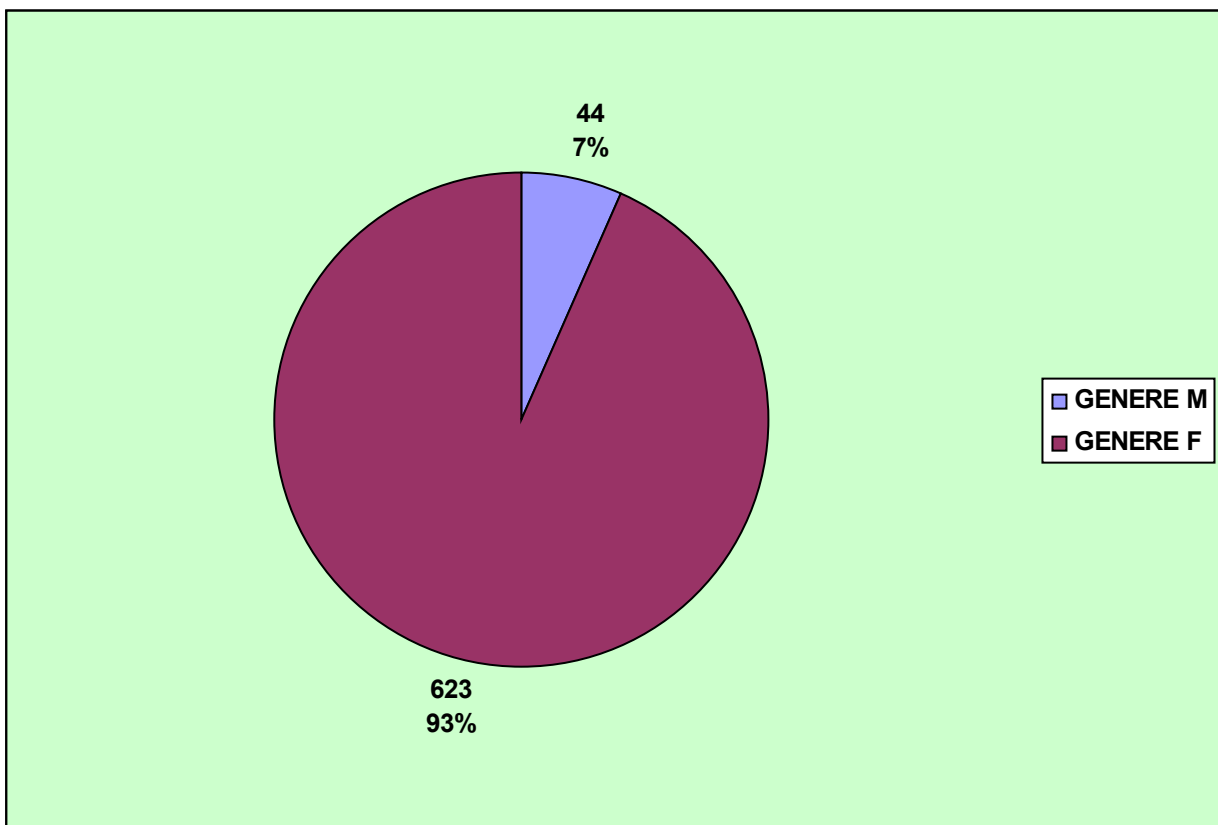


Nazionalita'	Utenti	Nazionalita'	Utenti
ALBANIA	6	HONDURAS	8
ALGERIA	1	INDIA	7
BANGLADESH	2	ITALIA	32
BOLIVIA	2	KENYA	5
BRASILE	1	LIBIA	1
BULGARIA	4	MALAWI	2
BURKINA FASO	1	MAROCCO	5
CAMERUN	3	MOLDAVIA	37
CASTELVERDE	1	NICARAGUI	1
COLOMBIA	6	NIGERIA	7
CONGO	2	PERU'	18
COSTA D' AVORIO	2	POLONIA	7
COSTA RICA	1	ROMANIA	426
CUBA	1	RUSSIA	4
EQUADOR	3	SALVADOR	3
ERITREA	2	SRI LANKA	3
FILIPPINE	1	TOGO	2
FRANCIA	1	TUNISIA	1
GEORGIA	3	TURCHIA	1
GHANA	2	UCRAINA	48
GIORDANIA	1	VENEZUELA	1
GUINEA	3		



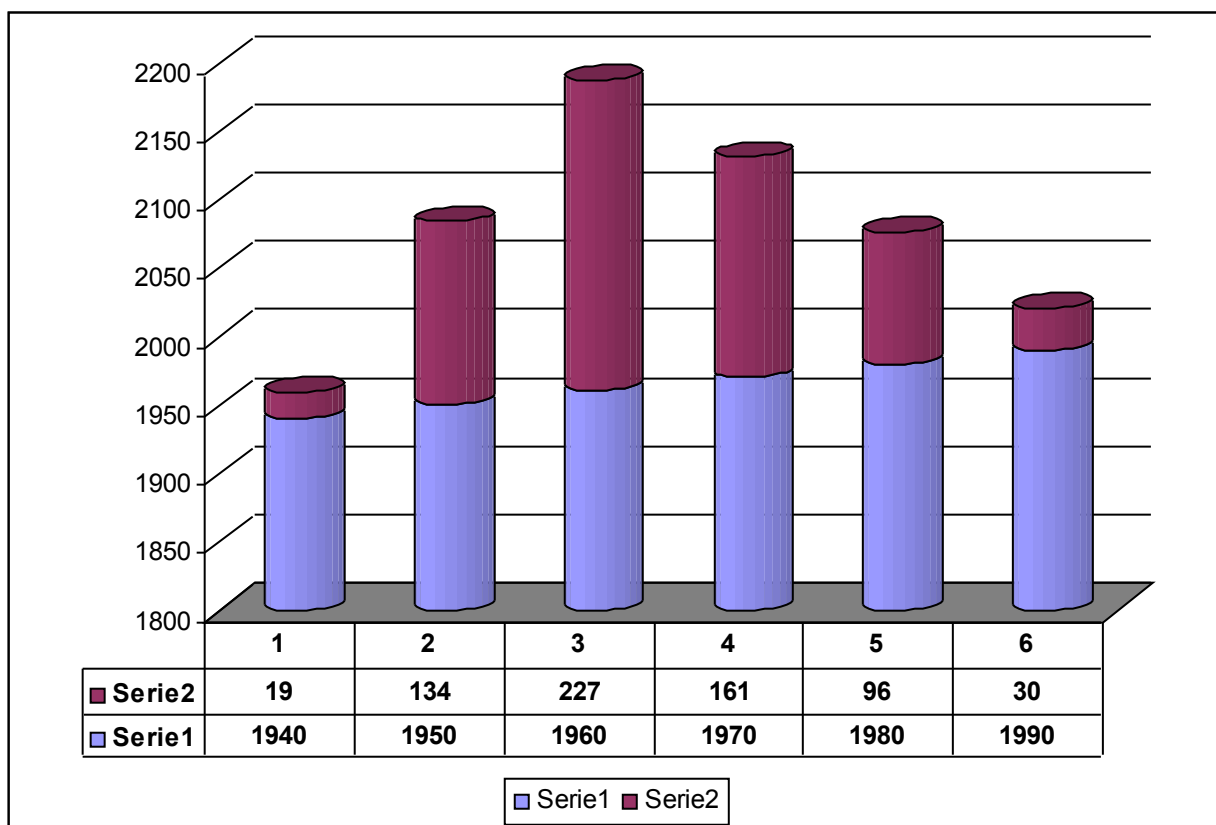


GENERE	
M	F
44	623



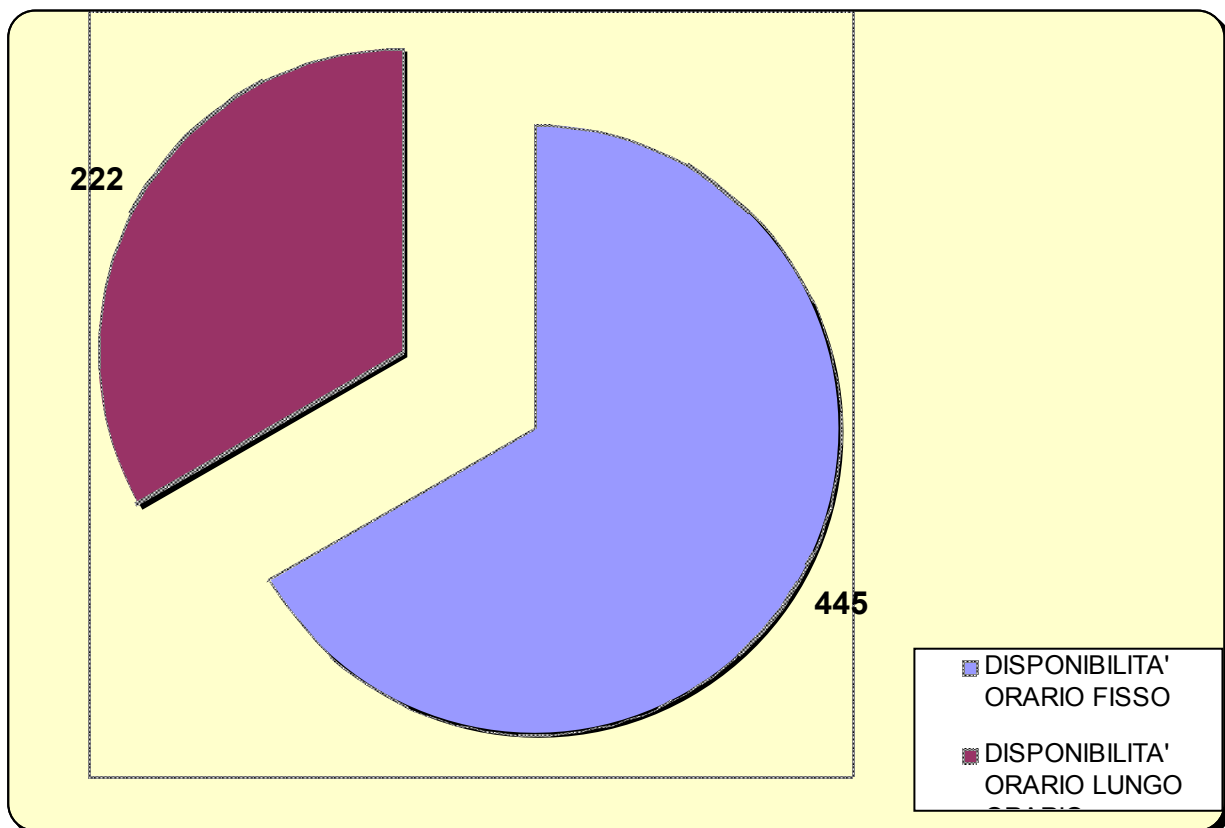


CLASSI DI ETA' (per decennio)					
1940	1950	1960	1970	1980	1990
19	134	227	161	96	30





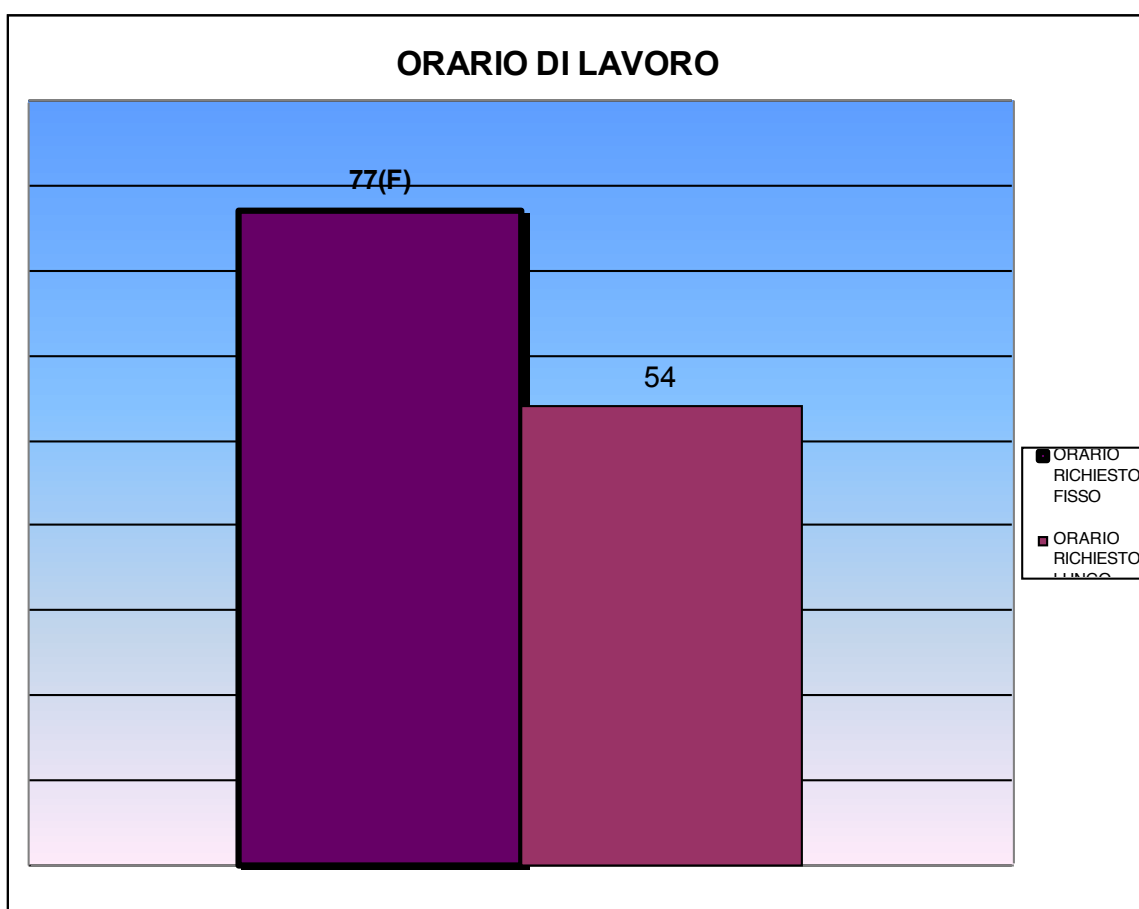
DISPONIBILITA' ORARIO	
FISSO	LUNGO ORARIO
445	222





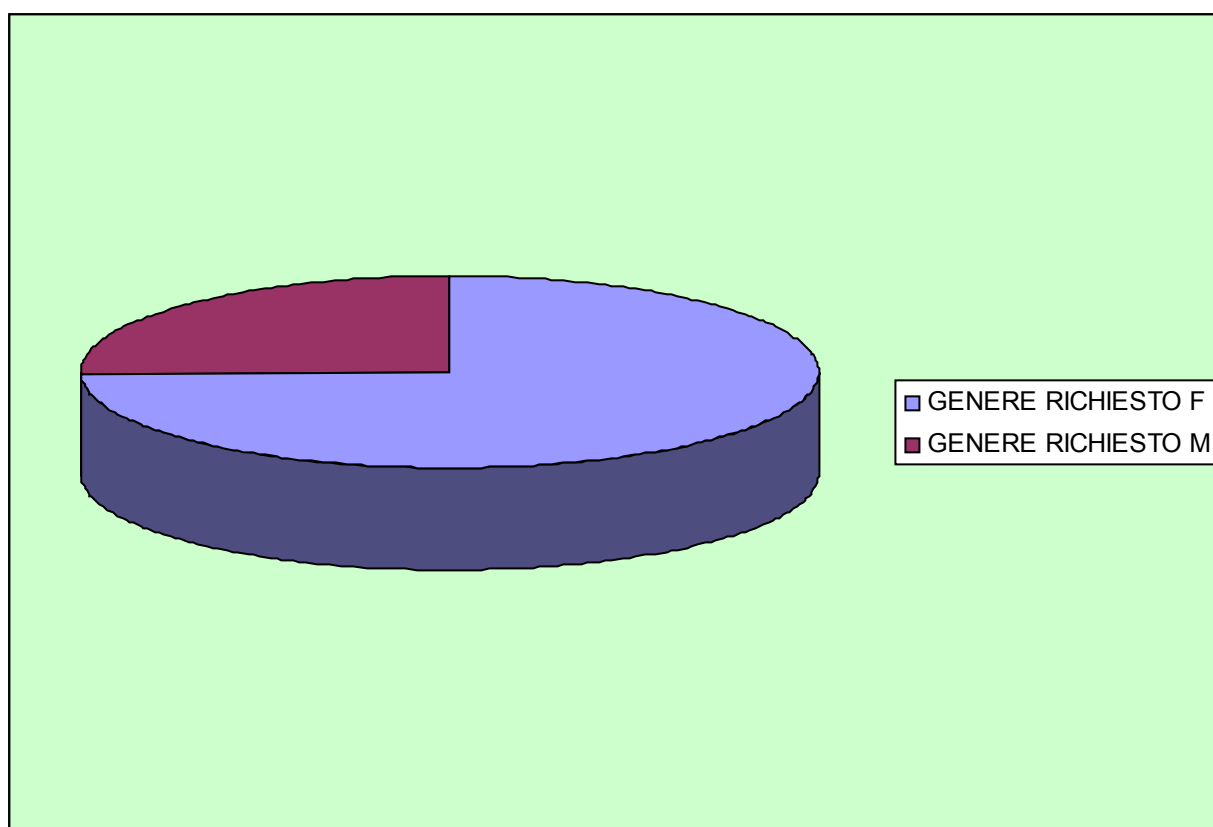
**SPORTELLLO LAVORO
RICHIESTE DI LAVORO ANNO 2013
SCHEDE REGISTRATE TOTALE N° 131**

ORARIO RICHIESTO	
FISSO	LUNGO ORARIO
77	54





GENERE RICHIESTO	
F	M
98	33





ALBO DEI BADANTI E CORSO DI FORMAZIONE PER ASSISTENTI FAMILIARI

L'attività dell'Albo, iniziata nel 2006 su richiesta del Comune di Ciampino, è entrata dunque nel suo nono anno di realizzazione.

L'iscrizione all'Albo avviene dopo la frequenza ad un corso di formazione per Assistenti Familiari organizzato dall'Associazione. Al corso possono partecipare tutti coloro che desiderano conoscere meglio questa professione. Prima del corso viene effettuata una valutazione circa la conoscenza della lingua italiana, che costituisce la prima base per una proficua frequenza.

Il corso di formazione, che è costituito da una parte teorica ed un tirocinio pratico, dura in media tre mesi, per un totale di 125/130 ore di attività didattica, alla quale gli allievi, per un totale massimo di 20 persone, sono tenuti ad una presenza pari ad almeno l'80% del monte ore.

Nell'anno sono due i corsi organizzati presso l'associazione.

Le lezioni sono tenute da medici e paramedici e i temi trattati affrontano in linea generale tematiche legate alla sfera dell'assistenza ad anziani e malati non autosufficienti.

Il corso prevede, come detto, un tirocinio di circa 36 ore presso l'Hospice Antea.

L'attività termina con un esame nel quale sono valutate le conoscenze acquisite, al fine del rilascio di un Attestato che pur non avendo valore legale, viene comunque preso in considerazione sia presso lo sportello di lavoro della nostra stessa associazione, sia presso cooperative di assistenza.

Gli iscritti nell'anno 2013 sono stati **34**, di cui 23 donne e 11 uomini. I grafici presenti nella pagina seguente rappresentano innanzitutto l'appartenenza geografica (11 diverse nazionalità) da cui provengono gli iscritti al corso, con particolare attenzione all'Italia che negli ultimi anni, a causa della mancanza di lavoro, vede aumentare il numero delle richieste di partecipazione.

La presenza di giovani adulti è pressoché rilevante. Coprendo essenzialmente i decenni di nascita che vanno dal 1970 al 1990.

L'esperienza realizzata in questi anni permette di affermare che, considerato il grande bisogno di assistenti familiari per anziani e disabili nel nostro Paese, l'attività dell'Albo degli Assistenti, accanto a quella dello Sportello Lavoro, sia estremamente valida e significativa, e che il servizio realizzato dall'Associazione Progetto Casa Verde debba essere consolidato e continuato, in modo tale da poter costituire sempre più un valido supporto alle famiglie italiane ed all'Assessorato ai servizi sociali del Comune di Ciampino.

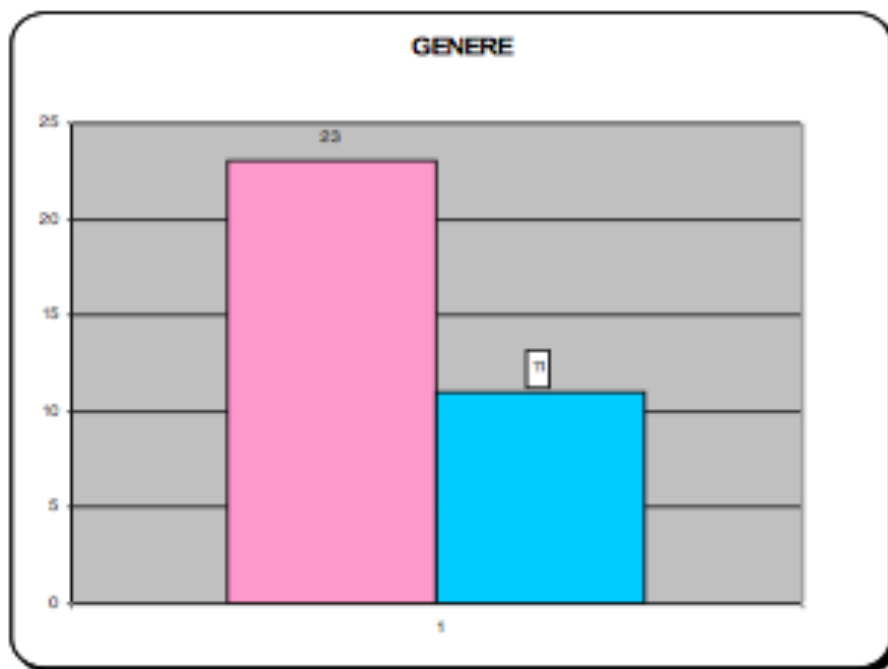
Nell'ultimo grafico è rappresentata la ripartizione per età dei 208 cittadini iscritti all'Albo dei badanti dalla sua istituzione, nel 2006, ad oggi.



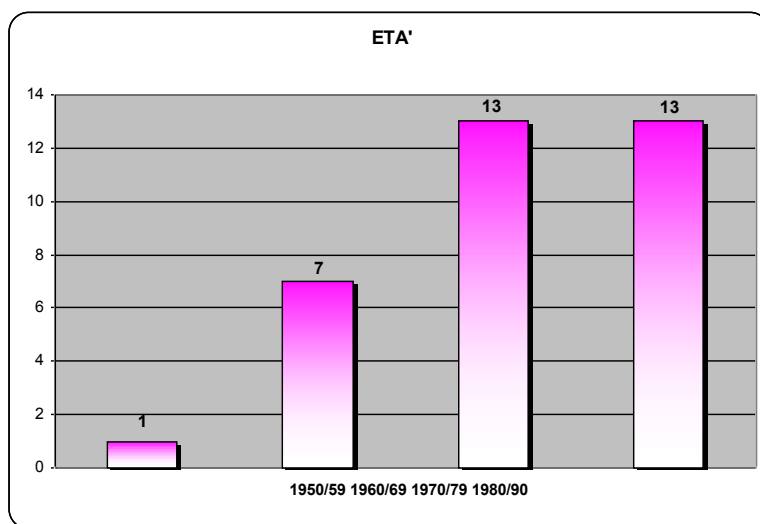
CORSO ASSISTENZA ANZIANI, MALATI TERMINALI E DISABILI

ANNO 2013

F	M
23	11

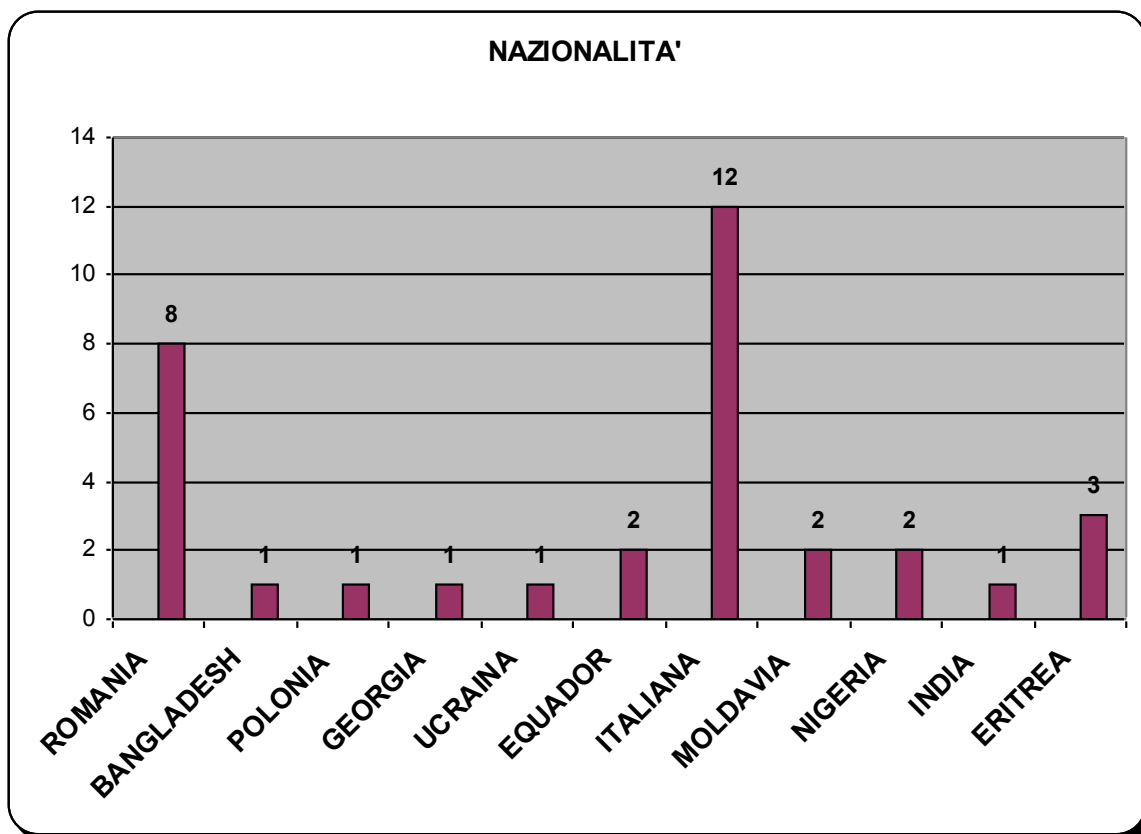


ETA'				
1950/59	1960/69	1970/79	1980/90	TOT
1	7	13	13	34





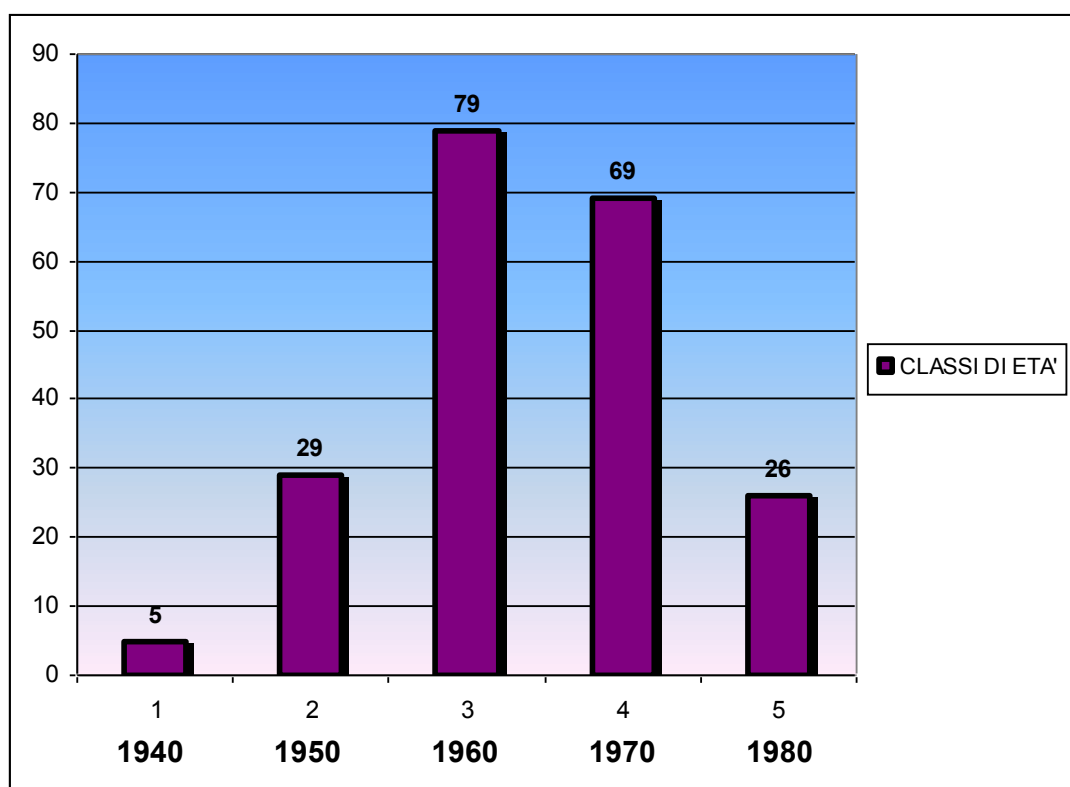
NAZIONALITA'	UTENTI
ROMANIA	8
BANGLADESH	1
POLONIA	1
GEORGIA	1
UCRAINA	1
EQUADOR	2
ITALIANA	12
MOLDAVIA	2
NIGERIA	2
INDIA	1
ERITREA	3





CITTADINI ISCRITTI ALL'ALBO DEI BADANTI DAL 2006 AL 2013

RIPARTIZIONE PER ETA'
(Dati raggruppati per il decennio di nascita):



1940	1950	1960	1970	1980
5	29	79	69	26